



Üleujutused haabjapärandi säilitajana

Aivar Ruukel

XXXI Põhjamaade hüdroloogia konverentsi „Hüdroloogia ja veega seotud ökosüsteemid“ EESTI PÄEV – 100 aastat hüdroloogilist seiret Eestis

15 August 2022 - Tallinna Ülikoolis

Uputus Tori-Kiisatülas.

Ümbruskond täielikult wee all. — Korjatoit hävitatud.

Ühendust peetakse ainult lootsikutega.



Osa tõusuveest üleujutatud Kiisatüla hõinamaadest.

Kiisatüla, mis asub Viljandi-Värnu maantee piiril, Kalliste ning Äpva jõgede loojooksu kohal, on viimaste vihmade tagajärjel üleöö muutunud lainelainaks mereks. Mere nime tarvitamist digustab ta see, et siin ei ole tege- mist mitte kümnete ruutkilomeetrite suuruse maalaaga, mis veest üleujutatud, vaid ei ole liialdatud, kui ütelda, et sada ruutkilomeetrit on lausa vett.

Veetüüs oli äärmiselt. Wee viis jõesel tõsi- fillad. Väsi ainult värske Äpva betoonjõel. Tori nahkjõel on küll alles, kuid suure wee tõttu on sealte ülesamine katkestatud. Kõik ühendus talude ja elamute vahel sünnis ainult paati- dega. Kiitudel ulatavad veest välja ainult heinakuhjade pealmised osad, kuna kuhja lae- mad osad wee alla kadunud on. Kui neid kuhja „lippu“ lugeda tahaks, jaoks igatahes tuhan- desse ulatava arvu. Siin ongi see peatahju, mida weel sünnitab.

Äpva-Tori teel, mis muuseas lähe lähem ühendus Viljandi-Värnu vahel, ja millel vii- mastel aastatel on tekkinud elav liikumine, on nüüd liikumine täiesti katkestatud, ning weel latab teed 1—1,5 meetri sügavuselt. Kõhutüla loorejaamast viiakse loort peamierereise Kiisale paatidega, samuti toovad niivõrd Kiisa meierei kui ka loorejaama piimatoojad tõsi oma piima lootsikutel kohale. Weel ahvardab tungida juba meierei tööstusraumi ning seisma panu töös.

Kiisa algkooli tuukse ja viiakse lapsed õhtul ja hommikul lootsikutega, sõites otse maja treppi. Kui weel ebaft tungib, ahvardab ta majja tulla ning lootsitööd katkestada.

Weel ajas laiali meifadekse umbes 1000 saarepuu palli, mida enne veetõusu jões alla- parviõtseda taheti, ning mitu kupalet propse.

12. sfp. tõsi veel ülevalt alla lehma korjuse, mis nähtavasti suurvee ohvriks on langenud.

Znimesed on ametis, et päästa, mis päästa annab. Veinab, kartuli ja juurvilja kuhjad ja teidrid on vees. Weel on laudas loomel all, ehk alla tulemas, ning titub aialadesse ning tup- pugi. Puuaidad, silatrummid, viljavärsavad, puuriidab jne. ujuvad vees ning tuul ja wool kannavad neid laugemale.

See on täesotemaal sügisel teine sarnane upu- tus. Ka varemmail aastail on siin alati uputus- tunud, kuid iffaqi kevadeti, kus uputuse mõju nii tundus ei ole. Praegust uputust põhjusta- vad aga jõgede ülemjooksul tehtud jõgede õg- wendused ja puhastused ning mitmed suured magistraanid, mis wee kiirelt alla toovad. So- halitub elanikud tahavad alustada professi- tahjutaja nõudmiste riigi vastu, et miks las- taks ülevalt ennem vett kaela, kui all ära- woolu eest ei ole hoolitsetud.

Karjapidamisele aga annab praegune upu- tus raske hoo. Riil.

Kaia

2021. aastal kanti Soomaa
ühepuulootsiku ehitamine ja kasutamine
UNESCO vaimse kultuuripärandi
nimistusse



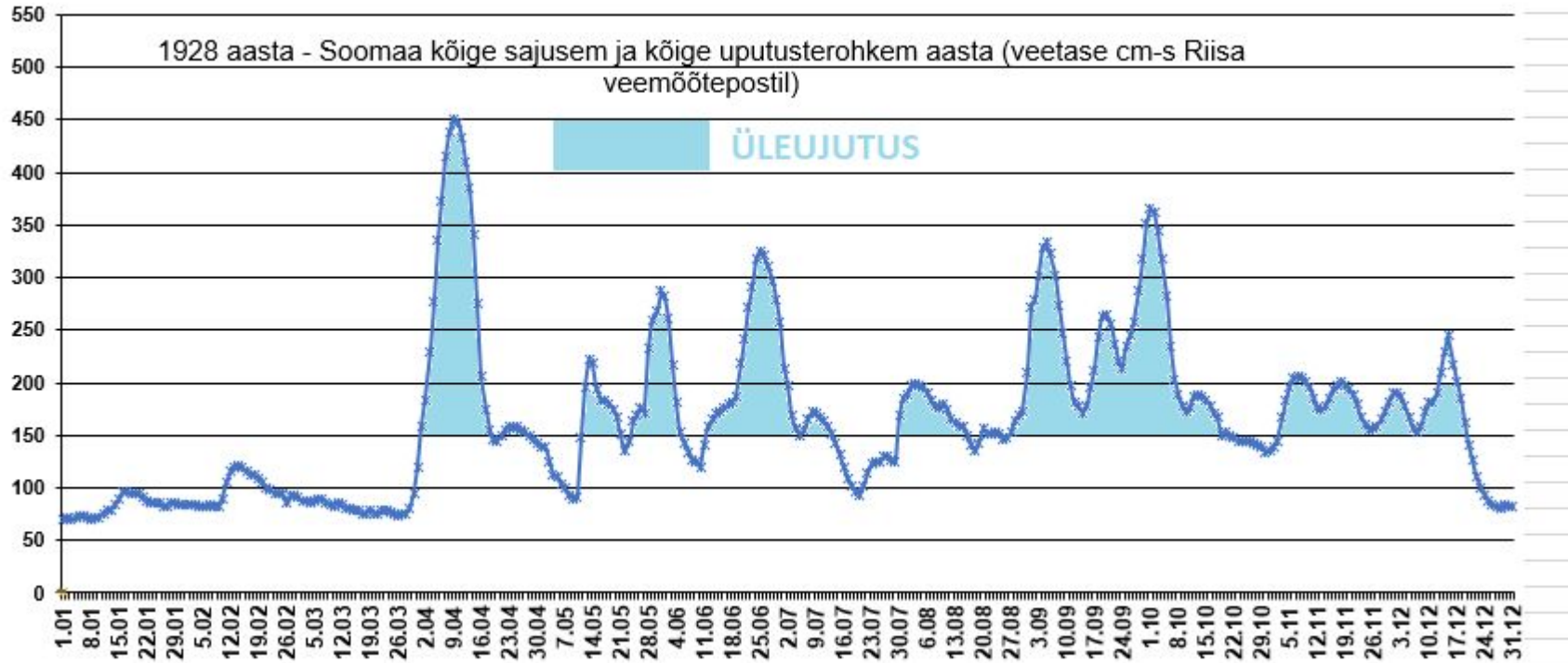
United Nations
Educational, Scientific and
Cultural Organization



Intangible
Cultural
Heritage



Üleujutused kimbutavad soomaalasi aastaringsetl











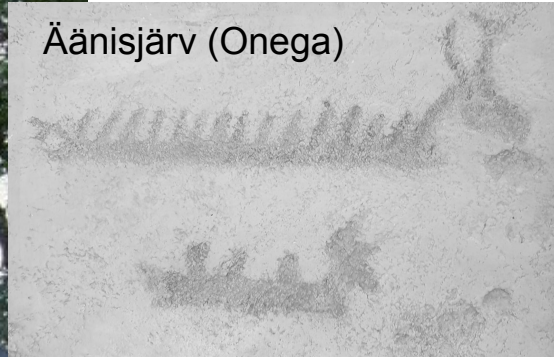
1996 - 2000



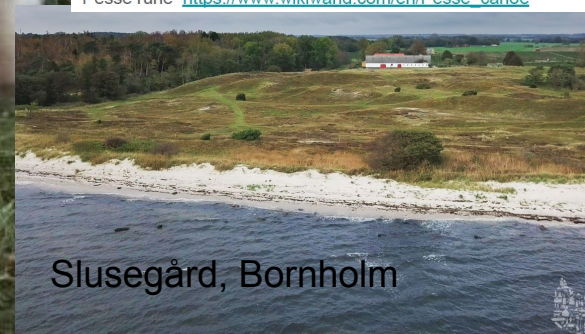
Ruhed ja haabjad



Äänisjärvi (Onega)

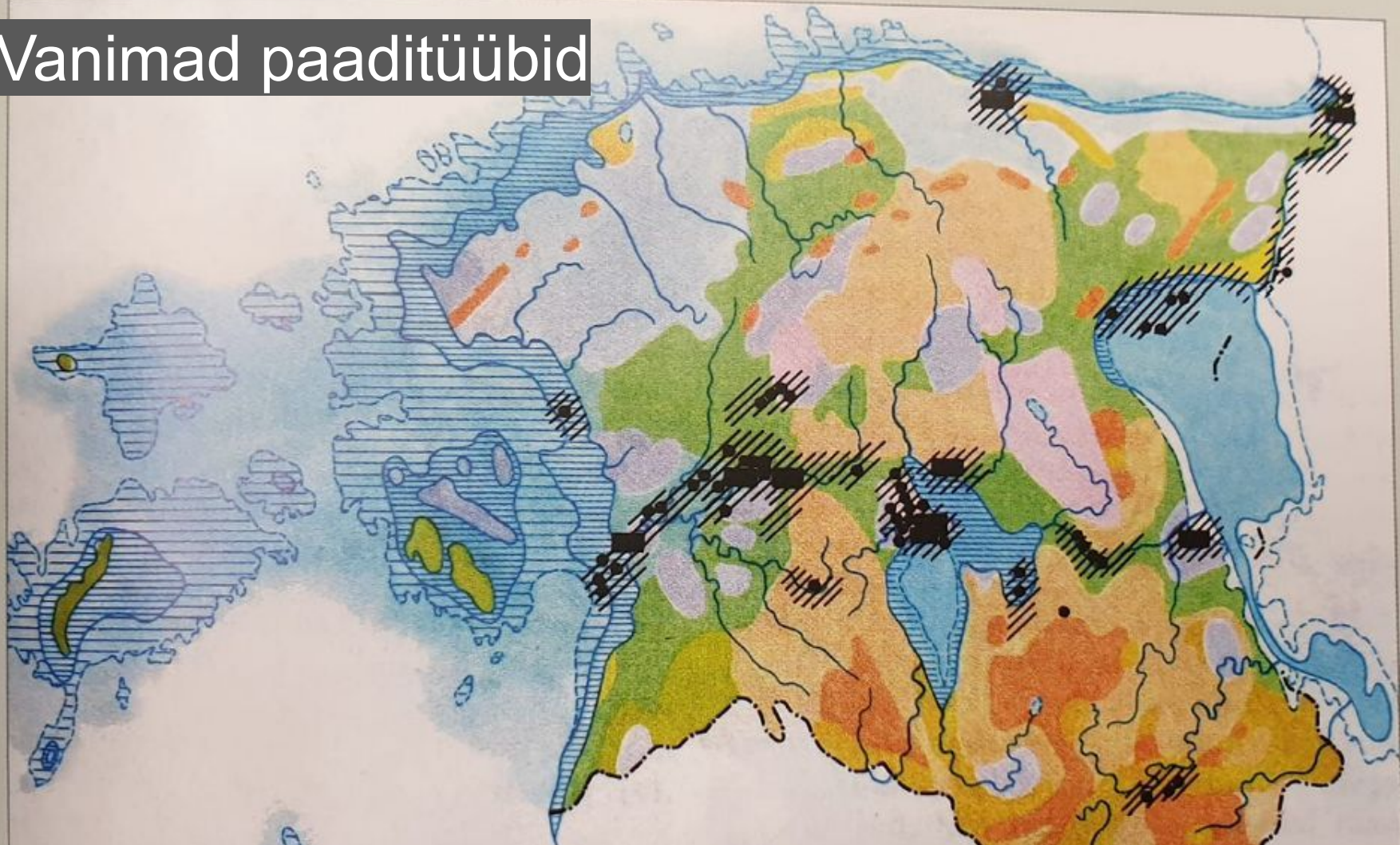


Pesse ruhe https://www.wikiwand.com/en/Pesse_canoe



Slusegård, Bornholm

Vanimad paaditüübid





1555



Olaus Magnus



Klinkerplangutusega paaditüübi ema

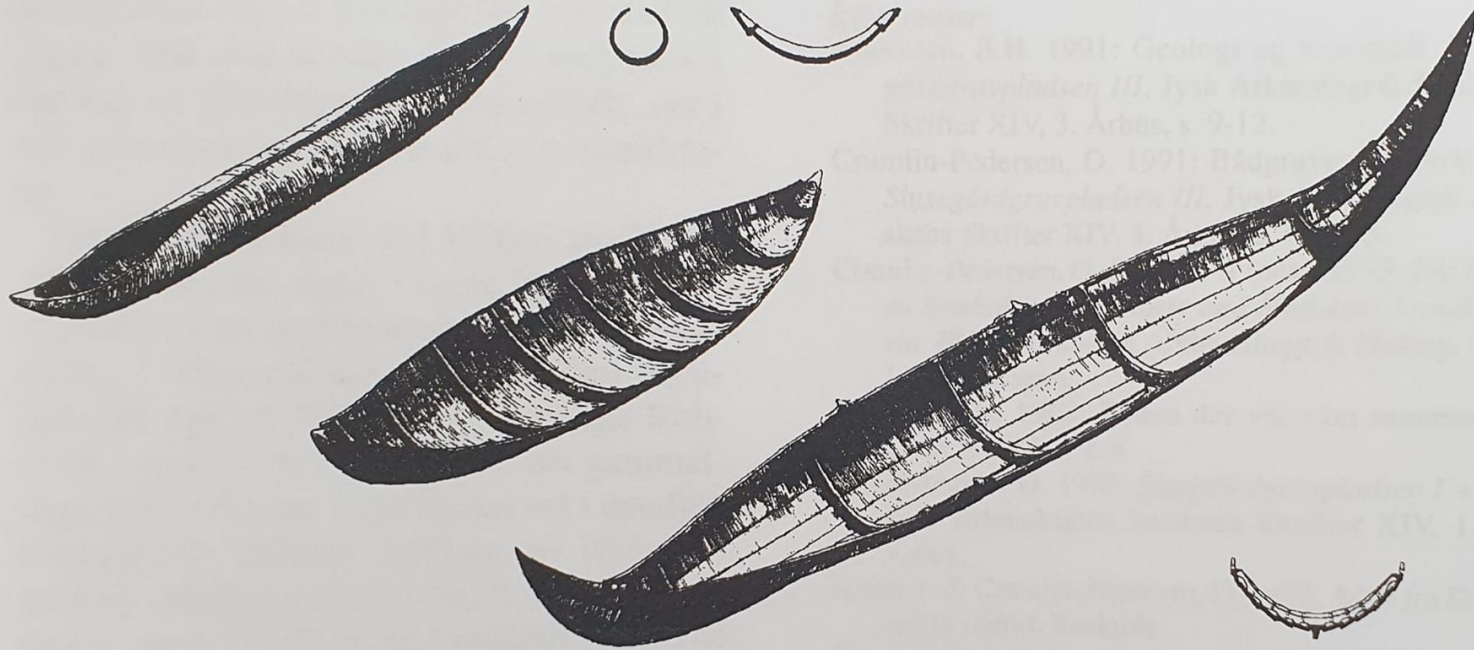


Fig. 10. Den nordiske jernalderbåds form og opbygning har sin rod i den udspændte stammebåd som illustreret ved denne tegning af en finsk esping før og efter udspænding sammenholdt med 700-tals båden fra Kvalsund, Norge. Efter Rieck & Crumlin-Pedersen 1988.

Liikumisvahend muistsetel veeteedel



De ror fra Estland til Bornholm i historisk båd



Thomas Frank og Jevgeni Demovoi begynder lerdag en tur fra Estland til Danmark i en historisk robåd. Anden etape går til Bornholm næste år. fotos

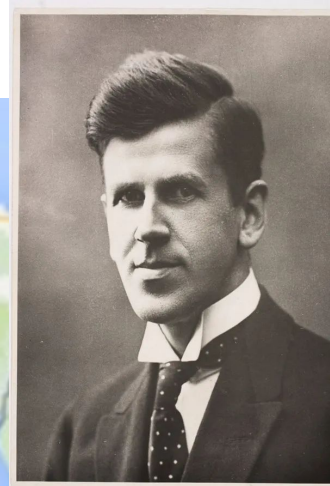
Kasutusel kõigil soome-ugri rahvastel



Veelinnurahvas 1970; The people of the water bird



Haabjakultuur Eestis 1920ndatel





Fifth season of Soomaa

Photo: Mati Kose

Viies aastaeg.







Koolmiku
23. IV. 22.



RIISA SILLA TEDEMINE

Ühepuulootsik (1986)

ehk aastaring Halliste ja Raudna jõe kallastel

Dokumentaalfilm 🕒 Kestus: 14:47

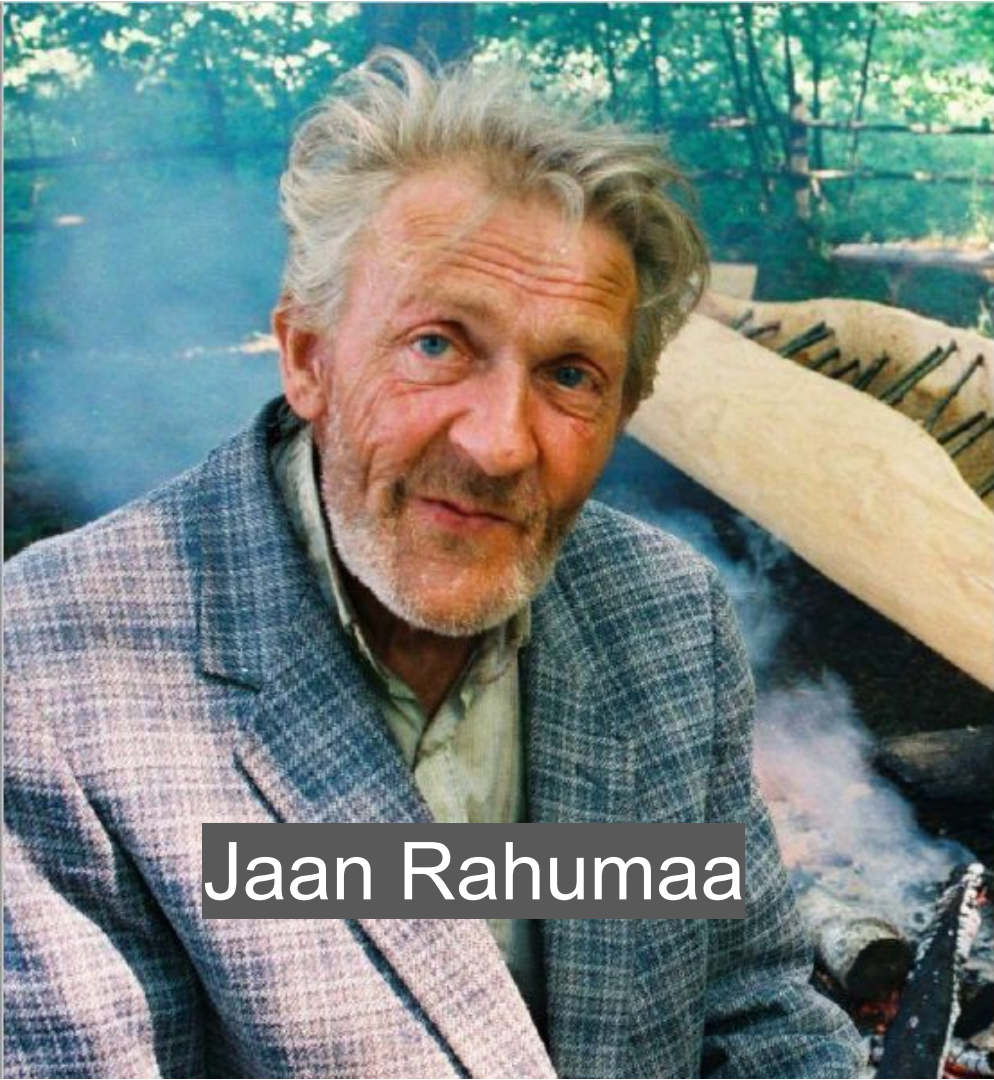


Soomaal Tipu külas elav vana paadimeister Jaan Rahumaa teeb haavapuust ühepuulootsikut, asendamatu sõiduvahendit kevadise suurvee ajal. Jäädvustatud on ühepuulootsiku valmimise lugu, mis saab alguse haavapuu langetamisest metsas ja järgnevad muud tööd: tahumine, paadi parraste kuumutamine lõkke ja kuuma vee abil, parraste lahti painutamine ja paadile kuju andmine. Suurvee aegu läheb Jaan külla Karuskose talu perenaisele Lilli Liinsonile, kes soovib, et paadimeister talle ühepuulootsiku ehitaks.

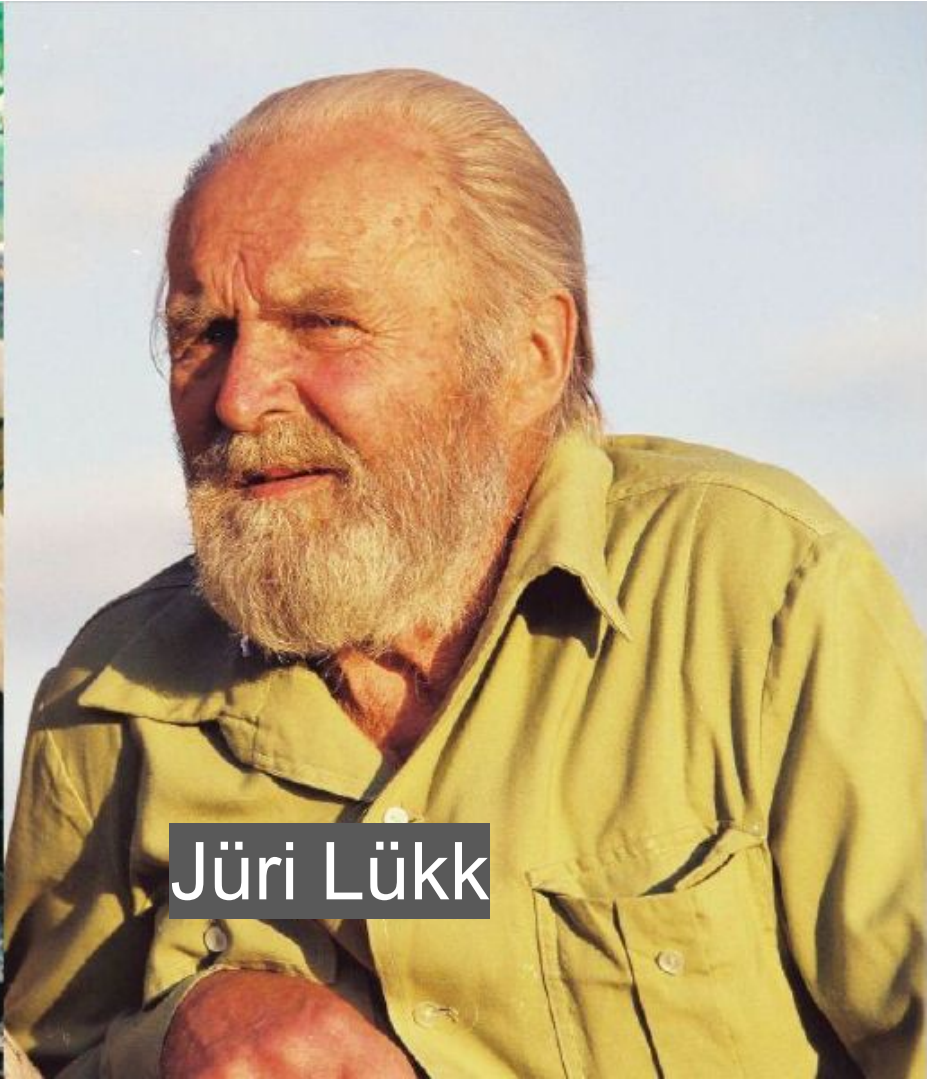
Filmi režissöör: **Mark Soosaar**



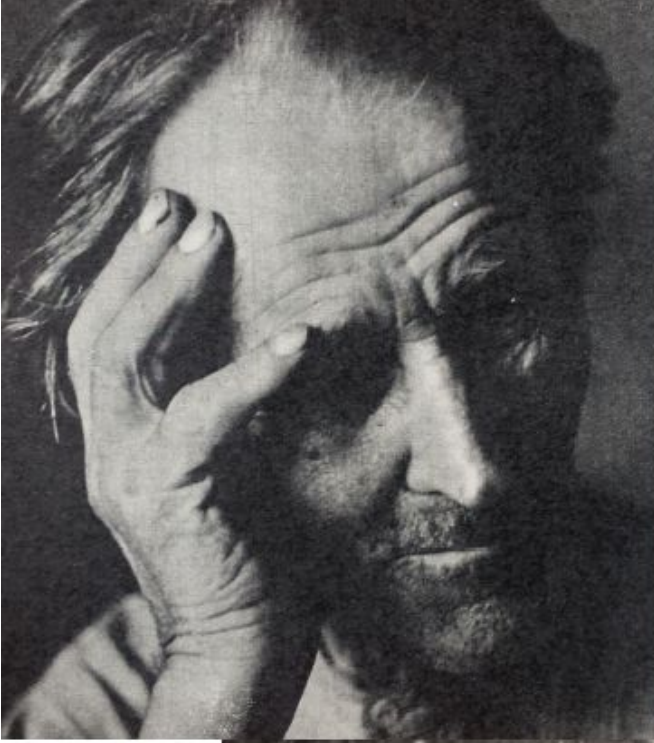




Jaan Rahumaa



Jüri Lük



Aleksander Olev

Martin Tolberg





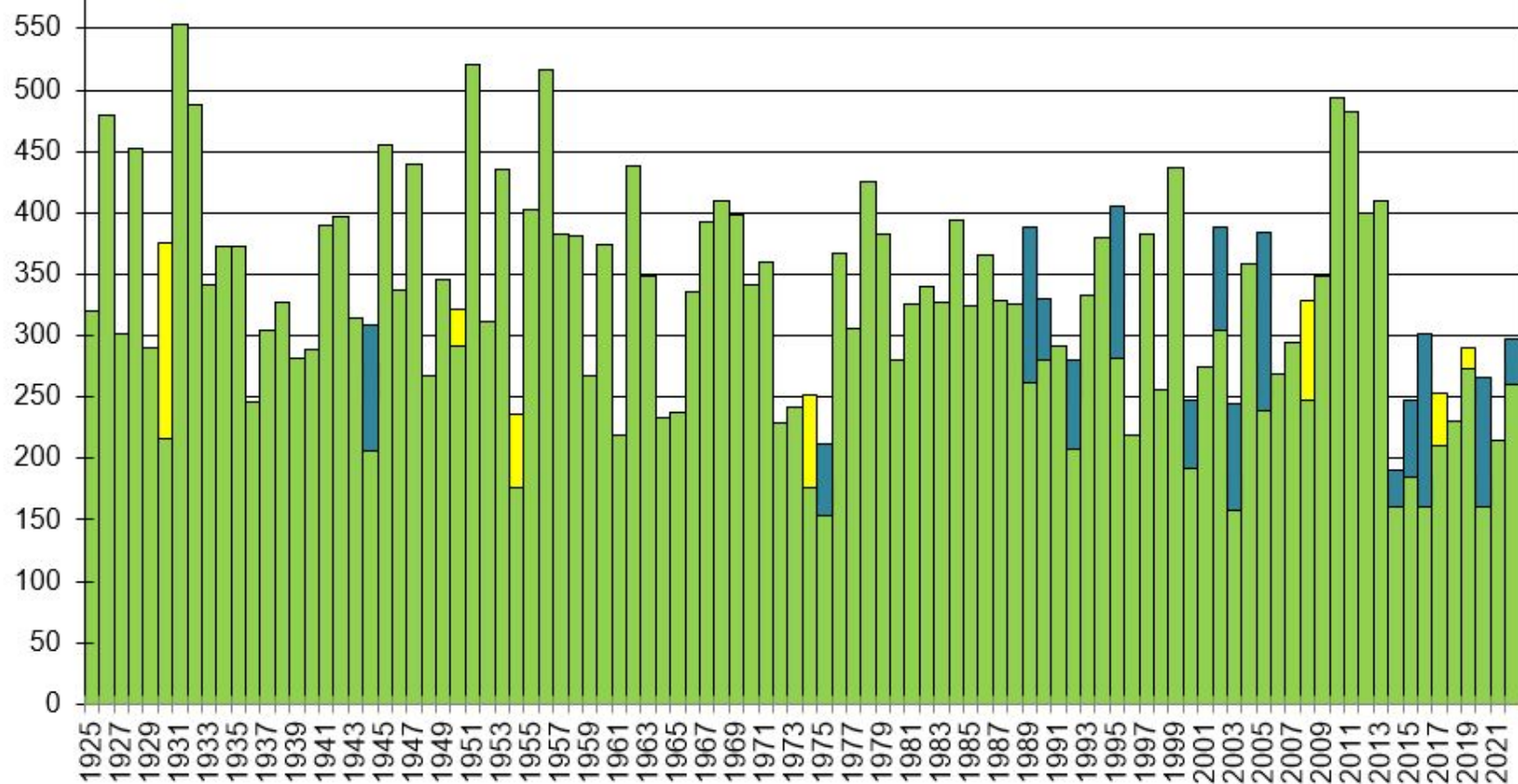
Ants Rähn, Tõnisluua papp,
leatriku meister, Ants Rähn

103

Ants Rähn, Iruki Laitu. 6 tub ühest
punst paati, foto 1970a.



Lilli Liinsoni maal Koskelast



Joonis 1. Aastate kõrgeimad veetasemed cm Riisa veemõõteposti ajaloos 1925-2022 (andmed Ilmateenistus). ROHELINE värv näitab kõrgeimat veetaset kevadel. Tulba ots on teist värvi, kui kõrgeim veetase ületas kevadise: sügisel – KOLLANE, talvel – SININE. Aasta kõrgeimate veetasemete keskmine on **320.51 cm**

Figure 1. Annual maximum water level in cm at the Riisa water gauge 1925 - 2022 (Estonian Weather Service). The GREEN columns indicate the highest water level in spring, The top of the column has another colour if the highest water level of that year was not in spring but in autumn - YELLOW or in winter - BLUE. The average of the highest water levels of the year is **320.51 cm**

Tänan kuulamast!

