



KESKKONNAAMET



KESKKONNAARUANNE 2015



Sisukord

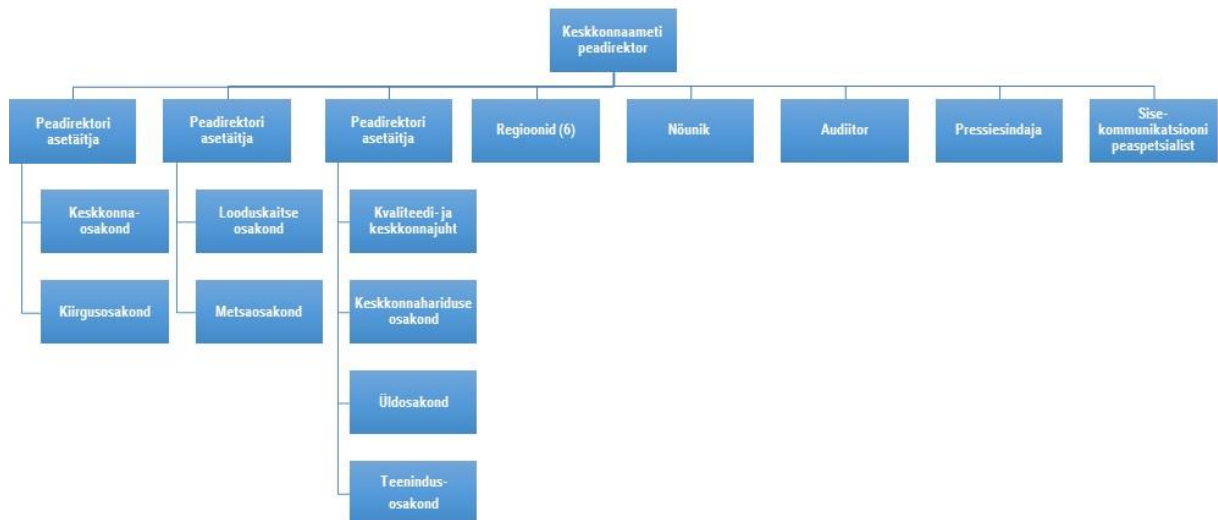
1. Organisatsiooni kirjeldus	3
2. Keskkonnapoliitika, missioon, visioon ja põhiväärtused	4
Keskkonnapoliitika	4
Missioon	4
Visjon	5
Põhiväärtused	5
Keskkonnajuhtimissüsteemi lühikirjeldus	6
3. Keskkonnaameti oluliste keskkonnaaspektide lühikirjeldus	7
4. Keskkonnategevuskava ja -eesmärgid	8
5. Keskkonnategevuse tulemuslikkuse hindamine	9
Soojusenergia	9
Elektrienergia	9
Vesi	10
Transpordi CO ₂ emissioon	11
Kontoripaber	11
Otsuste kvaliteet	12
Keskkonnateadlikkus	13
6. Muud keskkonnategevuse tulemuslikkusega seotud asjaolud	13
Teenistujate kaasamine	13
Elanikele ja kogukonnale suunatud tegevus	14
7. Õiguslikud nõuded	14
8. EMAS sertifikaat	15

1. Organisatsiooni kirjeldus

Keskonnaamet on Keskkonnaministeeriumi valitsemisalasse kuuluv valitsusasutus, mille ülesanne on viia ellu riigi keskkonnakasutuse, looduskaitse ja kiirgusohutuse poliitikat ning osaleda keskkonnaõigusaktide ja muude keskkonnateemasid puudutavate ametlike dokumentide väljatöötamises ja täiustamises. Amet alustas tööd 1. veebruaril 2009 ning on moodustatud keskkonnateenistuste, looduskaitsekeskuse ja kiirguskeskuse baasil.

Keskonnaameti juhivad peadirektor Andres Onemar. Peadirektori asetäitja eluslooduse alal on Leelo Kukk, peadirektori asetäitja keskkonnakasutuse ja tugiteenuste alal Erik Kosenkranius. Keskonnaamet koosneb peakontorist Tallinnas ning kuue regiooni (Harju-Järva-Rapla, Hiiu-Lääne-Saare, Jõgeva-Tartu, Põlva-Valga-Võru, Pärnu-Viljandi ja Viru) kontoritest.

2014. aasta 1. juulil muudeti Keskonnaameti põhimäärust, mis sisaldas ka struktuurimuudatusi. Haldus-, personali-, rahandus- ja õigusosakonna baasil moodustati üldosakond ning asjaajamisbüroo baasil teenindusosakond. 1. augustil loodi keskkonna- ja kvaliteedijuhtimissüsteemi koordineerimiseks kvaliteedi- ja keskkonnajuhi ametikoht.



Joonis 1. KeA struktuur 2015. aastal

Keskonnaameti keskkonnajuhtimissüsteemi (edaspidi KJS) juurutatakse Euroopa Parlamendi ja Nõukogu poolt heakskiidetud keskkonnajuhtimis- ja auditeerimissüsteemi (edaspidi EMAS) määruse nõuete kohaselt, mille kohta saab lisateavet veebilehelt www.emas.envir.ee.

2. Keskkonnapoliitika, missioon, visioon ja põhiväärtused

KESKKONNAPOLIITIKA

Keskkonnaamet kohustub vähendama oma tegevusega kaasnevat negatiivset keskkonnamõju ja parendama pidevalt keskkonnategevuse tulemuslikkust. Selleks Keskkonnaamet:

1. võtab kasutusele meetmed, mis tagavad ressursside (eelkõige energia, vee ja kontoripaberi) säästliku kasutamise;
2. võtab kasutusele meetmed, mis aitavad vähendada süsinikdioksiidi heidet (eelkõige hoonete ja sõidukite parema kasutuse kaudu);
3. lõimib keskkonnakriteeriumid hangetega seotud menetlustesse ja organisatsiooni sündmuste (sh koolitused, projektid) korraldamise reeglistikku;
4. tegutseb kõigi kehtivate keskkonnaõigusaktide nõuetega vastavuses;
5. võtab jäätmeäitluse valdkonnas kasutusele parimad tavad;
6. edendab koolituste ja teavitamise kaudu Ameti teenistujate ja partnerite keskkonnahoolivust.

Et saavutada igapäevaste tegevuste, õigusloome ja otsuste kaudu paremat keskkonnaeesmärkide täitmist, Keskkonnaamet:

1. korraldab reeglipäraselt põhiprotsesside keskkonnamõju hindamist ja koostab selle alusel keskkonnategevuskava;
2. edendab valdkondade-vahelist koostööd, et tagada õigusloome ja otsustega seonduv mitmekülgsem keskkonnamõju analüüs;
3. edendab huvirühmade läbipaistvat otsustusprotsessi ja avatud dialoogi.

Keskkonnaamet kohustub rakendama keskkonnapoliitikat ja tegema selle üldsusele kättesaadavaks.

MISSIOON

Keskkonnaamet loob ja hoiab head elukeskkonda nii praegu kui ka tulevastele põlvedele mõeldes. Keskkonnaamet vastutab selle eest, et kogu Eestis oleks kõigil eluks võimalikult hea keskkond. See eeldab nii teenistujate teadmisi meid ümbritseva eluslooduse esindajate vajadustest kui ka seda, et suudame nende vajaduste rahuldamiseks vajalikku tegevust tasakaalustatult suunata.

Parima tulemuse saavutamiseks analüüsime praegust olukorda ja praeguste otsuste mõju tulevikule ning teeme otsused pikaajalisi eesmärke arvestades.

Tasakaalu hoidmine inimlike soovide ja keskkonnaga seotud võimaluste vahel eeldab häid teadmisi, avatud suhtlust ja koostööd partneritega. Hea elukeskkonna tagame koos elanike, arendajate ja kõigi partneritega, arendades loodushoidu ja kaitstes elurikkust.

Inimesed hoolivad oma ümbrusest ja tahavad elada tervislikus elukeskkonnas. Selleks vajavad nad teadmisi ümbritseva keskkonna ja selle seisundi kohta. Ainult erapooletu teadmine, oma tegevuse mõju mõistmine ja koostöö parema keskkonna nimel tagab hea tulemuse. Keskkonnaamet vastutab selle koostöö toimimise eest.

VISIOON

Keskkonnaamet on parim ja võimekaim valitsusasutus. Keskkonnaamet kujundab ja hoiab elukeskkonda tõhusalt. Keskkonnaamet määratleb väga selgelt oma eesmärgid, et tagada terviklik ja tasakaalustatud vaatenurk elukeskkonna kujundamisele ja hoidmisele. Selleks kasutame nii eluslooduse ja keskkonna kui ka oma klientide vajaduste süsteemset seiret ja seire tulemuste analüüsi. Keskkonnaamet on kujundanud kõik oma peamised tööprotsessid tõhusaks, säästes ressursse ja pöörates suuremat tähelepanu olulise mõjuga tegevustele. Analüüsime oma tegevuse tõhusust ja võrdleme seda teiste organisatsioonide omaga. Keskkonnaamet on valdkonna parim pädevuskeskus ja tugineb oma otsustes teadmistele.



Foto: Imbi Mets

Loome arengut soodustava keskkonna, mis toetub optimaalsele töökorraldusele ning teenistujate oskuste ja teadmiste arendamisele. Selleks rakendame õppivale ja paindlikule ametkonnale omast juhtimist ja töökultuuri, mida toetab tõhus ja avatud suhtlus. Selgitame välja selleks vajaliku põhipädevuse oma teenistujate hulgas ja kaasame seda täiendama kõige asjatundlikumad partnerid.

Keskkonnaamet on hea ja edukas tööandja. Siin rakendatakse terviklikku, kogu organisatsiooni hõlmavat motivatsioonisüsteemi, mis tähendab delegeerimist, teenistujate usaldamist, selgeid tööülesandeid, vastutust ja tulemustele suunatust. Teenistujad saavad konkurentsivõimelist tasu ning neil on võimalus end arendada ja karjääri teha.

PÕHIVÄÄRTUSED

Keskkonnaameti põhiväärtused on:

- ausus;
- koostöö;
- hoolivus elust ja austus selle vastu;
- avatus;
- eesmärgile pühendumine.

KESKKONNAJUHTIMISSÜSTEEMI LÜHIKIRJELDUS

EMASi määruse nõuetele vastav KJS juurutati Keskkonnaametis 2011. aastal. Keskkonnaaruanne on dokument, milles Keskkonnaamet kirjeldab oma keskkonnategevust ja -mõju. Keskkonnamõju iseloomustamiseks ja keskkonnategevuse tulemuslikkuse hindamiseks esitatakse aruandes Ameti ressursivajaduse andmed.

Keskkonnaameti KJSi käsitluselaks on Ameti põhitegevusega seotud otsese negatiivse keskkonnamõju leevendamine. Põhitegevuse hulka loetakse riigi keskkonnakasutamine, looduskaitse ja kiirgusohutuse poliitika elluviimine ning osalemine keskkonnaõigusaktide, programmide ja tegevuskavade väljatöötamises ja täiustamises.

KJSi käsitluselaks on kõik kontorid, kus toimub Ameti põhitegevus: peakontor, Harju kontor, Rapla kontor, Türi kontor, Haapsalu kontor, Kuressaare kontor, Viidumäe kontor, Kärdla kontor, Penijõe kontor, Pärnu kontor, Viljandi kontor, Jõhvi kontor, Palmse kontor, lisaku kontor, Narva kontor, Rakvere kontor, Jõgeva kontor, Endla kontor, Tartu kontor, Võru kontor, Räpina kontor, Valga kontor, Karula kontor, Otepää kontor, kiirgusosakonna kontor (Tallinn, Kopli 76) ja metsaosakonna kontor (Tartu, Rõõmu tee 2).

Juhtkonna esindajana vastutab keskkonnategevuse eest peadirektori asetäitja tugiteenuste alal. 2014. aastal moodustati Ametis kvaliteedi- ja keskkonnajuhi ametikoht, kes vastutab keskkonnajuhtimissüsteemi toimise ja parenduse eest.

Keskkonnaameti KJS vastab EMASi määruse nõuetele. Süsteem hõlmab kavandamise, elluviimise, kontrolli ja täiustamise etappi ning avaliku keskkonnaaruande koostamist. Keskkonnapoliitika järgimist ja juhtimissüsteemi toimimist hinnatakse korrapäraste siseauditite käigus, lisaks vaatab tulemused üle juhtkond. Vajaduse korral täiendatakse keskkonnaeesmärke ja -ülesandeid.

Keskkonnaamet kogub oma keskkonnategevuse kohta näitajaid jooksvalt ja hindab kord aastas oma tegevuse tulemuslikkust, et koostada iga-aastane keskkonnaaruanne. Ameti keskkonnapoliitika ja -aruanne on avalikud. Keskkonnaameti KJSi peamised eesmärgid on rakendada säästva arengu põhimõtteid Ameti igapäevatoos ja vähendada Ameti tegevusest tulenevat negatiivset keskkonnamõju.

KJSi praktikas käsitletakse nii organisatsioonide tegevuse, teenuste ja toodetega seotud otsese kui ka kaudse keskkonnamõjuga aspekte. Keskkonnaameti KJSi juurutamise käigus jõudis töörühm otsusele pöörata käimasolevas etapis peatähelepanu Ameti tegevusega seotud otsese keskkonnamõjuga aspektidele, milleks on ressursi- ja energiatarbimine ning jäätme- ja heiteteke (Eesti keskkonnategevuskava). Kaudse keskkonnamõjuga aspekte hinnati 2014. aastal ning kajastatakse käesolevas keskkonnaaruandes.

Keskkonnaameti keskkonnajuhtimise üldine suund ja eesmärk on sõnastatud Ameti keskkonnapoliitikas. KJS on osa organisatsiooni üldisest juhtimissüsteemist, mis tähendab Ameti tegevusest põhjustatud keskkonnamõju väljaselgitamist, kontrolli ja vähendamist. KJSi suunamise ja ohjamise aluseks on nõuded, mis on kehtestatud Euroopa Parlamendi ja nõukogu 25.11.2009 määruses (EÜ) nr 1221/2009 (jõustunud 11.01.2010) organisatsioonide vabatahtliku osalemise kohta ühenduse keskkonnajuhtimise ja -auditeerimissüsteemis (EMAS).

Keskkonnaameti KJS võimaldab välja selgitada ja kontrolli all hoida olulised keskkonnaaspektid ning nendest tingitud olulise keskkonnamõju. Keskkonnapoliitika ja olulised keskkonnaaspektid on aluseks Ameti keskkonnaeesmärkide seadmisele keskkonnategevuskavas ja tööplaanis. KJS on dokumenteeritud ulatuses, mis tagab EMASi määruse nõuete täitmise. Juhtimissüsteemi dokumentatsiooni moodustavad muuhulgas erinevad strateegiad, poliitikad, kavad, protsessiskeemid, teenusstandardid, protseduurid, juhendid, eeskirjad, korrad ja muud tõendusdokumendid.

3. Keskkonnaameti oluliste keskkonnaaspektide lühikirjeldus

Otsesed keskkonnaaspektid on seotud organisatsiooni enda toimingute ja teenustega, mida organisatsioon saab tavaliselt ise otse ohjata/kontrollida. Keskkonnaaspektide olulisuse hindamisel arvestab Keskkonnaamet keskkonnamõju suurust, ulatust, ohtlikkust ja esinemise tõenäosust ning tegevuse vastavust õigusaktide nõuetele. Amet on teinud kindlaks oma tegevuse need keskkonnaaspektid, mida ta saab kontrollida ja mõjutada. Samuti on tuvastatud aspektid, millel on keskkonnale oluline mõju. Keskkonnaamet tagab, et ta võtab olulise mõjuga seotud aspekte keskkonnanõuetega seadmisel arvesse ja ajakohastab teavet.

2014. aastal hindas töörühm keskkonnaaspektid üle ja täpsustas kaudsete aspektide olulisust. Hinnangutest tulenevalt seati uusi eesmärke ning keskkonnaaruandes kajastatakse nende tulemuslikkust.

Olulisemad negatiivse mõjuga keskkonnaaspektid on järgmised (vt ka tabel 1):

- materjalikulu (kontoripaber);
- soojusenergia tarbimine;
- elektrienergia tarbimine;
- vee kasutamine;
- sõidukite kasutamisel kütuse tarbimine, heitgaaside õhku paiskamine;
- otsuste kvaliteet;
- keskkonnateadlikkus.



Foto: Evelin Pindmaa

Keskkonnaaspektide tuvastamisel toodi esile ka jäätmete kontorites ning see aspekt lisati juhtkonna otsusel keskkonnategevuskavasse, kus määrati eesmärgiks jäätmete sorteerimine Ameti kontorites. Amet ei hinda sorteeritud jäätmete koguseid, kuna bürootöö iseloomust tulenevalt on jäätmete teke kontorites minimaalne ning ebaoluliste koguste järgimiseks ei ole otstarbekas luua hindamissüsteemi. Jäätmekäitluse paremad tavad on kirjeldatud Keskkonnaameti jäätmekavas. Jäätmekava on uuendatud teenistujate küsitluse andmetega ning uute eesmärkidega.

4. Keskkonnategevuskava ja -eesmärgid

Keskkonnanõuetega ja -ülesanded on kindlaks määratud Ameti keskkonnapoliitikaga ning nendes arvestatakse Ameti tegevusega seotud olulisi keskkonnaaspekte. Keskkonnanõuetega ja -ülesannete täitmiseks on ära märgitud tegevused, vastutajad ja tähtajad ning võimaluse korral ka vajalikud summad ja inimressurss. Ülesanded on reastatud prioriteetide järjekorras ja need tulenevad omakorda keskkonnanõuetega tähtsusest. Keskkonnategevuskava koostatakse järgnevat tegevusaastaks ja vaadatakse üle igal aastal eelarve koostamise käigus (vajaduse korral tihemini). Keskkonnategevuskavast tulenevad ülesanded loimitakse tööplaaniga ja vastava infosüsteemiga.

Keskonnaameti KJSi juurutamise ühe peamise tegevuse tulemusel on üle vaadatud Ameti tegevused ja teenused ning nendega seonduvad keskkonnaaspektid, määratletud seonduv keskkonnamõju ja olulisus. Samuti on sõnastatud Ameti keskkonnategevuskava põhielemendid: keskkonnaeesmärgid ja ülesanded. Sellesse protsessi said panustada kõik teenistujad.

Igal aastal vaadatakse keskkonnategevuskava jooksvalt üle. Keskkonnaauditi tulemuste, juhtkonna ülevaatuuse ning eesmärkide tulemuslikkuse põhjal täiendatakse olemasolevat kava. 2016. aasta eesmärgid ja tulemusindikaatorid on välja toodud tabelis 1.

Keskonnaaspekt	Keskkonnamõju		Keskonnaeesmärk 2016	Tegevused ja ülesanded
Vee, soojus- ja elektrienergia tarbimine	Välisõhu suurenenud saaste, kliima soojenemine, ammendunud loodusressursid	1	Vähendada Ameti kasutuses olevates hoonetes vee tarbimist võrreldes 2015. aastaga.	Vee tarbimise seire. Teenistujate teavitamine tarbimisest ja selle vähendamise võimalustest.
		2	Hoida Ameti kasutuses olevates hoonetes soojuse tarbimine 2015. aasta tasemel.	Soojuse kasutuse seire. Teenistujate ja haldusfirmade teavitamine.
		3	Vähendada Ameti kasutuses olevates hoonetes elektri tarbimist võrreldes 2015. aastaga.	Teenistujate teavitamine tarbimisest ja vähendamise võimalustest.
		4	Hoida ruumide kasutus optimaalsel tasemel.	Kasutada olemasolevaid ruume ja võimalusel vähendada.
Kontoripaberi ja -tarvete kasutamine	Ammendunud loodusressursid	5	Vähendada kontoripaberi tarbimist teenistuja kohta.	Kahepoolse printimise võimaluste loomine. Teenistujate teavitamine. Bürokratia vähendamine.
Heitgaaside, sh CO ₂ emissioon	Välisõhu suurenenud saaste, kliima soojenemine			Suurendada Ameti sõidukite, mille CO ₂ emissioon on alla 150 g/km, osakaalu.
				Vähendada Ameti vanemate kui 5-aastaste sõidukite osakaalu.
		6	Võrreldes 2015. aasta tasemega vähendada transpordist tulenevat CO ₂ emissiooni.	Sõitude optimeerimine ning ökonoomsete sõidukite kasutus.
Vead otsustes, teenistujate pädevus ja kvalifikatsioon, töövahendite olemasolu	Suurenenud keskkonnakoormus	7	Tagada spetsialistidele vajalikud koolitused. Koolituste arvu inimeste kohta hoida 2015. aasta tasemel.	Arenguevestlustel koolitusvajaduste koondamine. Koolituste korraldamine.
		8	Vähendada rahuldatud vaiete osakaalu.	Koolitused. Sisekoolitused. Kogemuste vahetamine. Otsuste kvaliteedi tõstmine.
Teabevahetus, teadlikkuse tõstmine	Vähenenud keskkonnakoormus	9	Hoida keskkonnahariduse õppeprogrammides ja erinevates infopäevadel osalejate arv 2015. aasta tasemel.	Korraldada konverentse, infopäevi ja läbi viia erinevaid programme.
		10	Tõsta roheliste hangete osakaalu võrreldes 2015. aastaga.	Iga hanke korral hinnata roheliste tingimuste võimalikkust.

Tabel 1. Keskonnaameti olulised keskkonnaaspektid, -mõju, -eesmärgid ja ülesanded

5. Keskkonnategevuse tulemuslikkuse hindamine

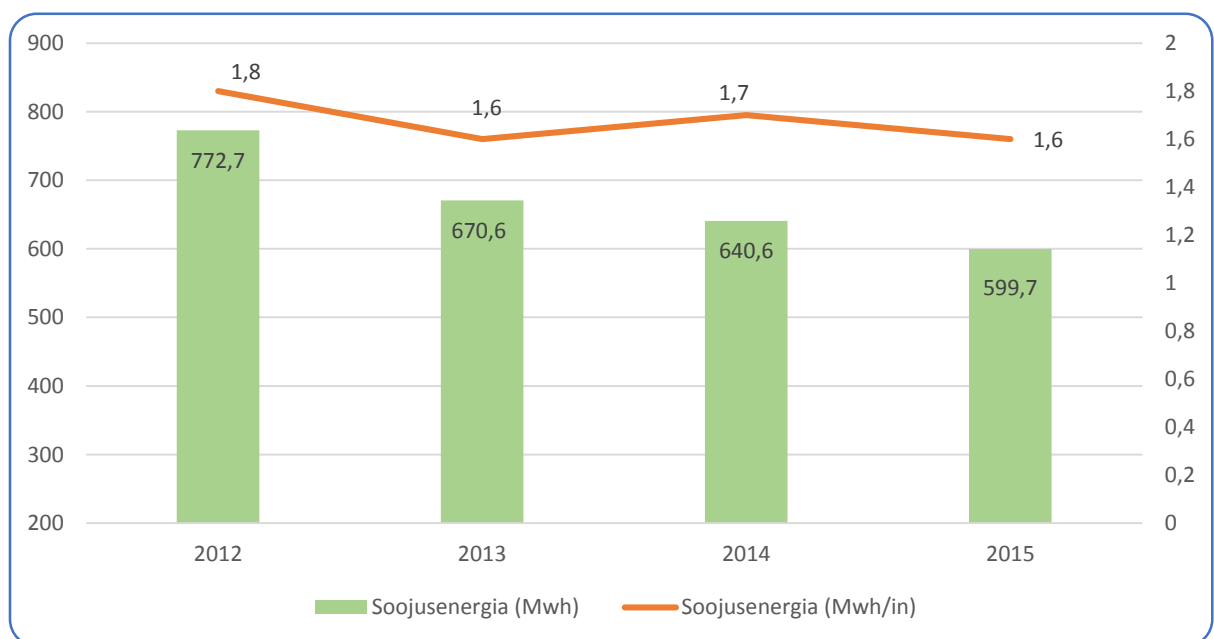
Eesmärkide ja ülesannete täitmist hinnatakse ja uuendatakse kord aastas juhtkonna ülevaatusel. 2015. aasta eesmärkide püstitamisel võeti aluseks 2014. aasta näitajad.

2015. aastal täitis Keskkonnaamet enamuse endale püstitatud eesmärgid. Soojusenergia, elektrienergia ja kontoripaberi tarbimise kogumahud vähenesid, langustrend on järjepidev. Eesmärgiks aitasid saavutada nii teenistujate kasvanud teadlikkus kui ka ilmastikuolud (soe talv), samuti investeeringud säästlikumatesse elektroonikaseadmetesse.

Käesolevas keskkonnaaruandes on kajastatud ka uued eesmärgid ja nende tulemusnäitajad. Otsuste kvaliteedi tulemuslikkust hindame läbi vaiete statistika. Eesmärgiks vähendada rahuldavate vaiete osakaalu, hetkel on osakaalu vähenev trend, liigume püstitatud eesmärgi poole. Positiivse keskkonnaaspektina kajastame keskkonnateadlikkuse valdkonda, eesmärgiks on suurendada osalejate arvu erinevatel keskkonnateemasid käsitlevatel üritustel (infopäevad, konverentsid, õppeprogrammid).

SOOJUSENERGIA

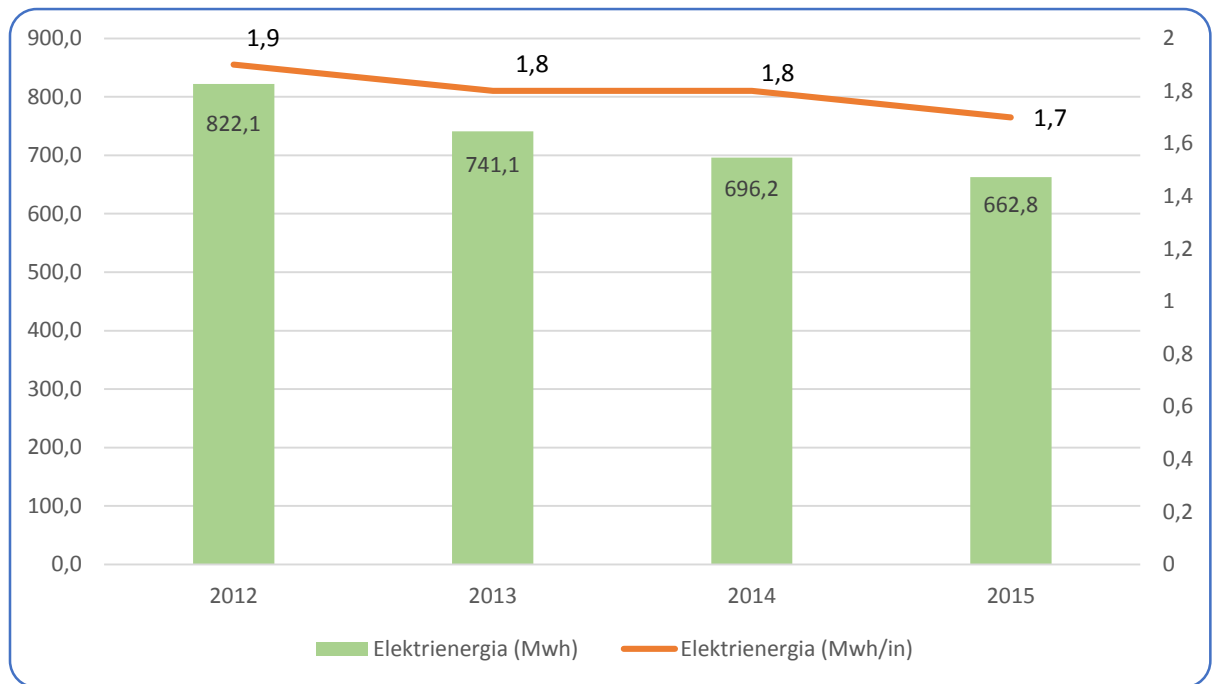
Soojusenergia tarbimise kogumahus on näha langustrendi. Võrreldes 2014. aastaga vähenes Ameti kasutuses olevate ruumides soojusenergia tarbimine 6,4 %. Teenistujate vähenemine ei mõjuta otseselt soojusenergia kogutarbimist hoones, kuna hoones on vaja hoida terviklikult normidele vastavat temperatuuri. Enamuses kontorites on võimalik soojusenergia kasutamist reguleerida, mis peaks tagama optimaalse soojusenergia tarbimise.



Joonis 2. KeA soojusenergia tarbimine aastast kokku ja teenistuja kohta.

ELEKTRIENERGIA

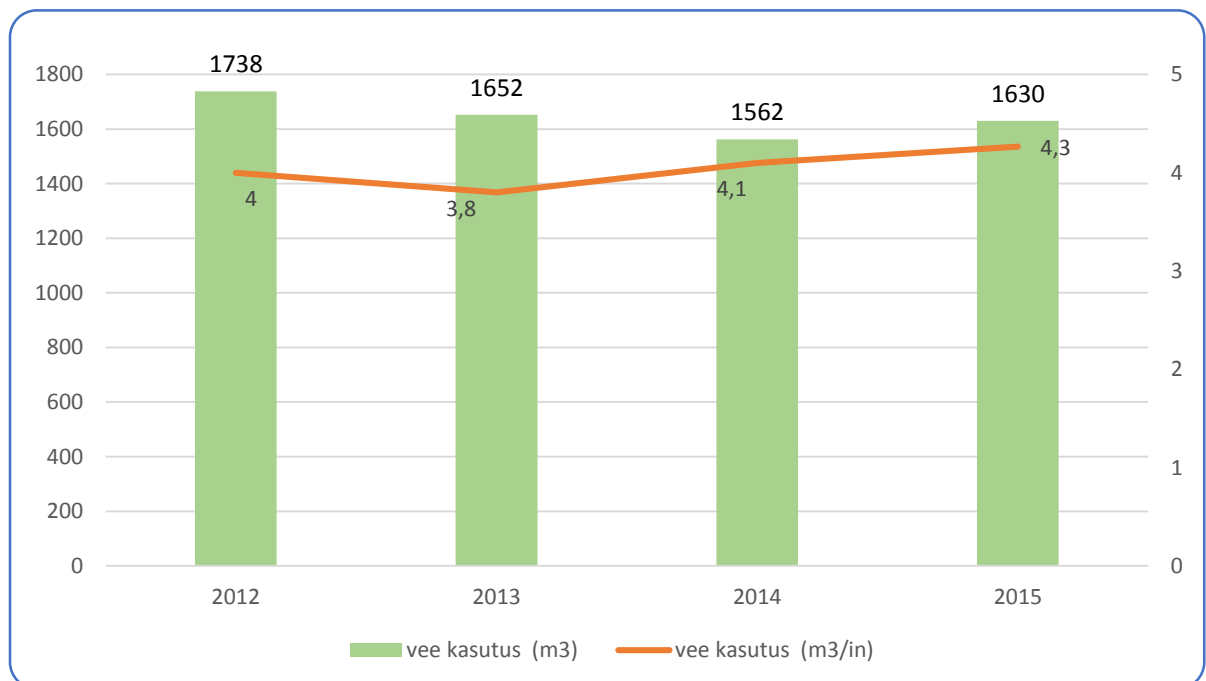
Elektrienergia tarbimine on aastast aastasse vähenenud. Uute elektriseadmete soetamisel juhitakse suurt tähelepanu energiaklassile ja võimalusel vähendatakse seadmete kasutust. Tulemusnäitajat inimese kohta mõjutab teenistujate vähenemine.



Joonis 3. KeA elektrienergia tarbimine aastas kokku ja ühe teenistuja kohta.

VESI

Veetarbimine on kasvanud võrreldes 2014 aastaga. Veetarbimise analüüs on näidanud mõningate kontorite puhul (Jõgeva, Tartu) veetarbimise kasvu ning jätkuva kogu tarbimise vähendamiseks peab leidma nende kontorite puhul lahendused veetarbimise vähendamiseks. 2015. aasta tõusu üheks mõjuteguriks on mõningad veevariid ning mõnes kontoris kogu hoone vee tarbimise jaotamine ruutmeetripõhiselt, mitte reaalselt arvestite alusel.

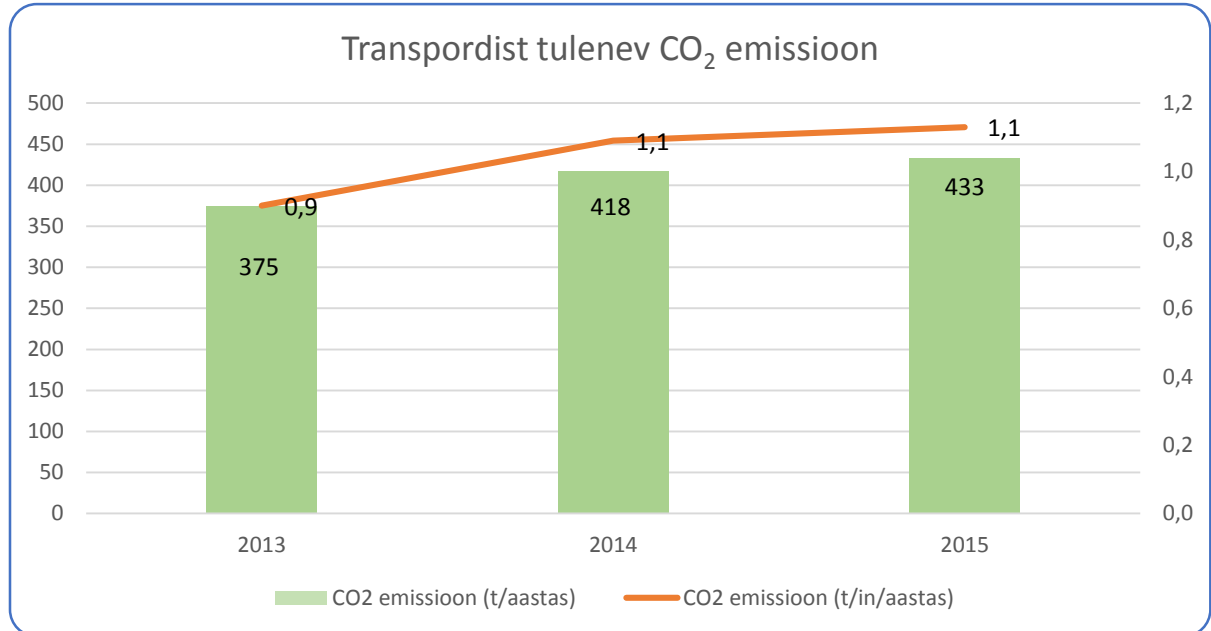


Joonis 4. KeA veetarbimine aastas kokku ja ühe teenistuja kohta.

TRANSPORDI CO₂ EMISSION

2014. aastal on muudetud transpordiga seotud emissiooni arvutamise meetodikat. Lisasime ametiautodega läbitud kilomeetraazole ka isiklike autodega tehtud töösõitude osa. See annab Keskkonnameti ülesannetest tuleneva transpordi CO₂ emissiooni kogumahu. Sellest tulenevalt pole näitajad võrreldavad eelnevate aastate keskkonnaaruannetega.

2015. aastal on transpordist tulenev CO₂ emissioon tõusnud 3,6% võrreldes 2014. aastaga. Tõus on tingitud töösõitude kasvust, teenistujate transpordikasutus on kasvanud.



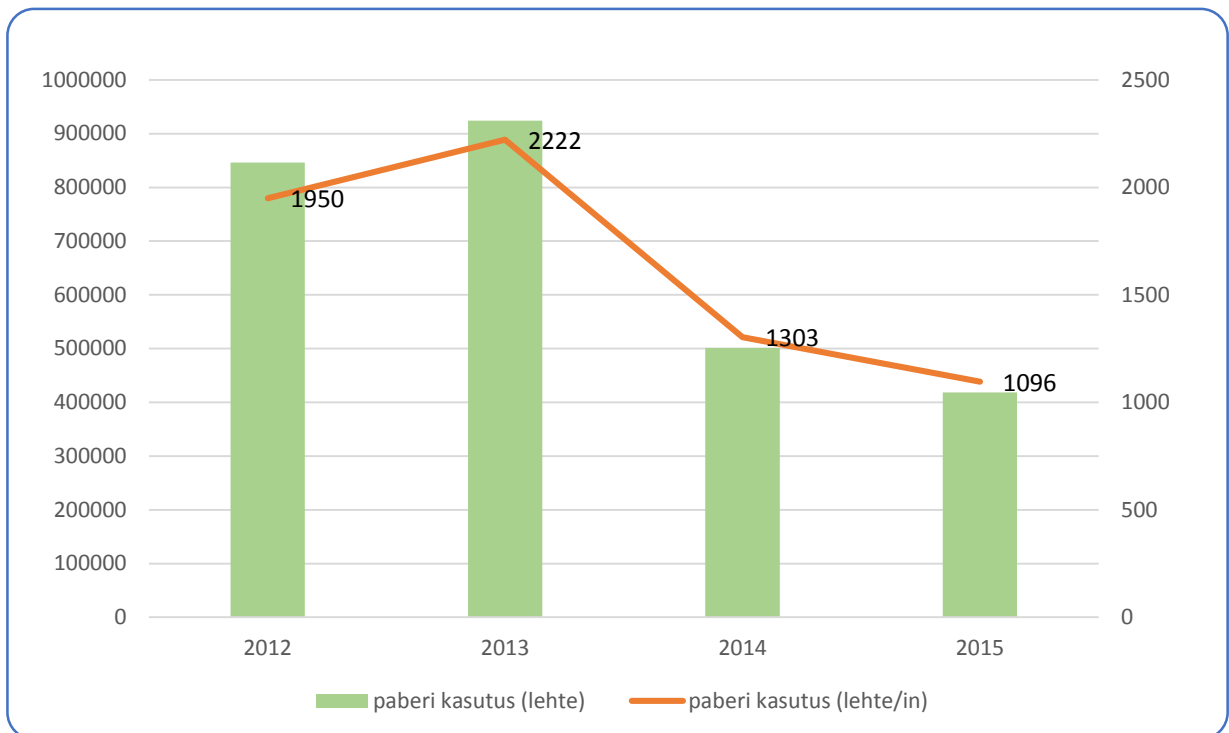
Joonis 5. Ametisõitude transpordist tulenev CO₂ emissioon

KONTORIPABER

Kontoripaberi tarbimine on vähenenud. Seda tänu elektroonilise dokumendihalduse jätkuvalle juurutamisele ja dokumentide mahu mõningasele langusele. 2014. aastal muutsime kontoripaberi tulemusindikaatori arvutamise meetodikat. Lihtsustasime meetodikat, mis vähendab halduskoormust, samas iseloomustab meie reaalselt paberikasutust. Sellest tulenevalt ei ole näitajad võrreldavad varasemate keskkonnaaruannetega.



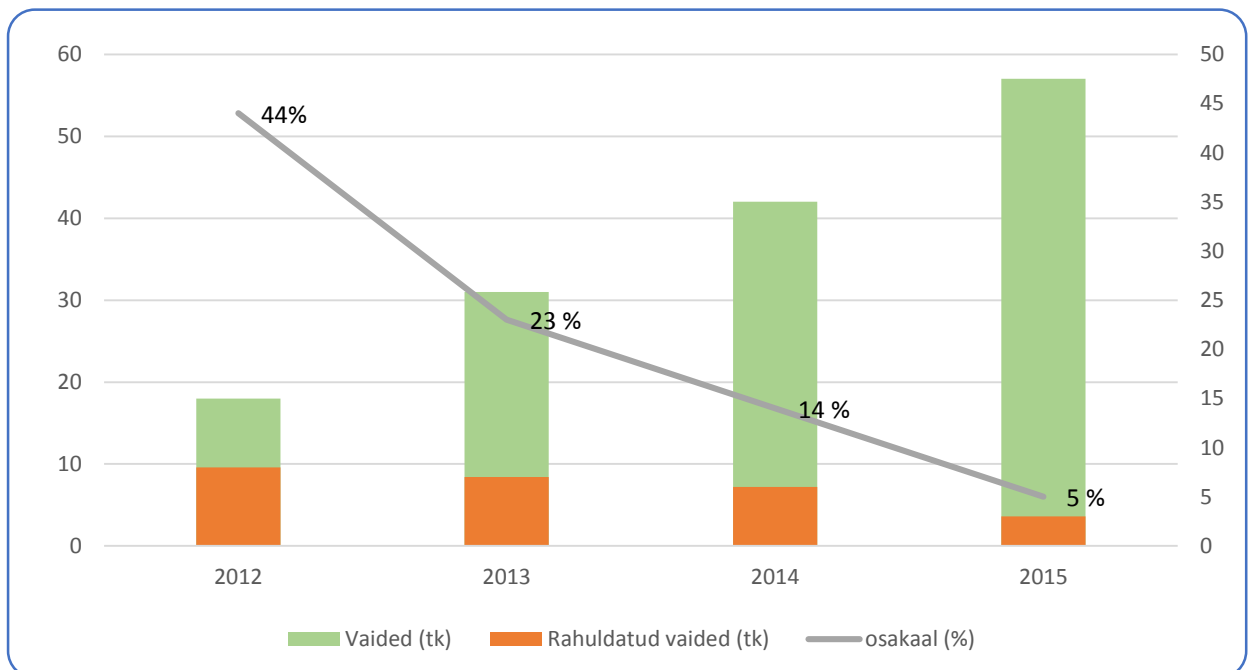
Foto: www.green.nd.edu



Joonis 6. Kogu KeA kontoripaberi kasutus aastas ja teenistuja kohta.

OTSUSTE KVALITEET

Otsuste kvaliteedi tulemuslikkust hindame läbi vaiete statistika. Meie eesmärgiks on vähendada rahuldavate vaiete osakaalu, hetkel on nimetatud osakaalu osas langustrend ning liigume seatud eesmärgi poole. Vaiete arv on küll suurenenud, kuid rahuldatud vaiete arv väheneb.

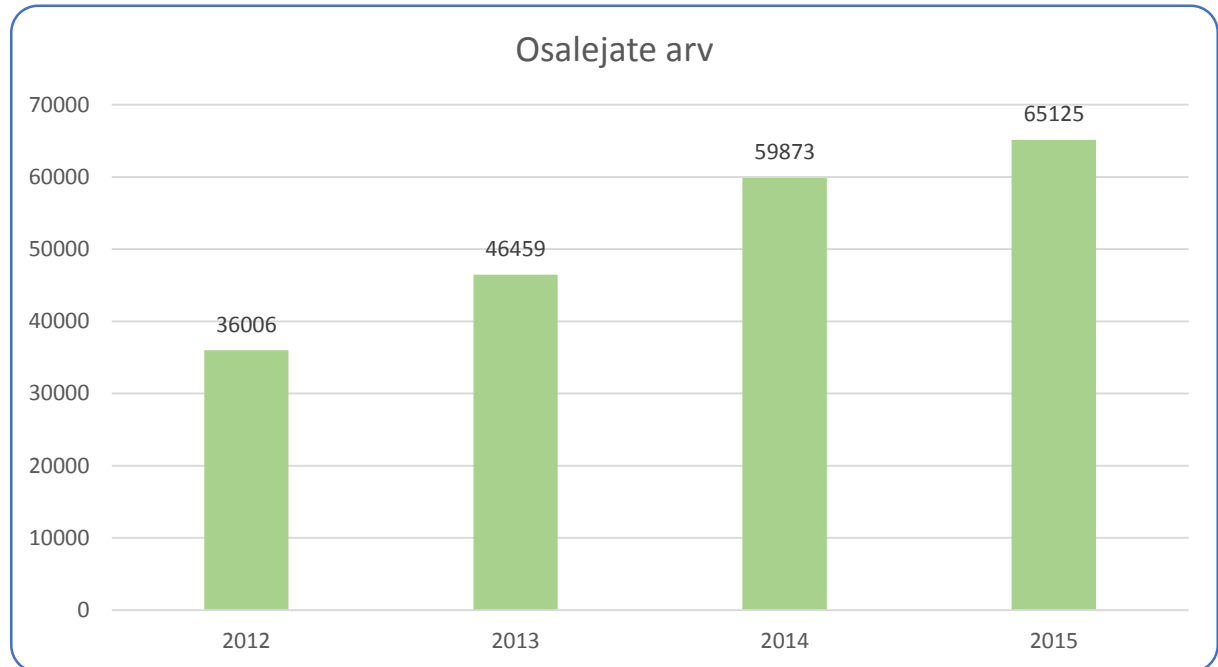


Joonis 7. Keskkonnaametile esitatud vaiete arv ja rahuldatud vaiete osakaal.

KESKKONNATEADLIKKUS

Eelnevatel aastatel oleme kajastanud õppeprogrammides osalenud inimeste arvu (peamiselt lapsed). 2014. aastast kajastame keskkonnaaruandes kogu keskkonnahariduse valdkonda.

Keskonnateadlikkuse tõstmise nimel korraldatakse erinevaid üritusi: infopäevad, loodusõhtud, keskkonnahariduse konverentsid, matkad ja õppeprogrammid. Hetkel on osalejate arv ja ka ürituste arv aastast aastasse kasvanud.



Joonis 8. KeA poolt korraldatud keskkonnahariduslike ürituste osalusaktiivsus.

6. Muud keskkonnategevuse tulemuslikkusega seotud asjaolud

Keskonnaametil ei ole selliseid olulisi keskkonnaaspekte, millest peaks teavitama väliseid huvipooli. Eraldiseisev kvaliteedijuhtimissüsteem on kiirgusosakonna kiirgusseire büroo katselaboril ja metsaosakonna metsapuude seemnekontrolli laboril.

TEENISTUJATE KAASAMINE

Oma teenistujate keskkonnateadlikkuse parandamiseks tutvustab Keskkonnaamet sisevõrgus, siselehes ning stendidel korrapäraselt mitmesuguseid keskkonnahoiu- ja energiasäästuteemasid, nagu ka Ameti panust keskkonnahoidlikku ja hoolivasse keskkonda ja kogukonda. Teenistujad on kaasatud järgmistesse ühistegevustesse kaudu:

- EMASi määruse nõuete kohase siseauditi tegemine;
- keskkonnateemaline teavitustöö sisevõrgu, stendide ja trükiste kaudu;
- foorum, kus on võimalus esitada ettepanekuid keskkonna, kvaliteedi ja töökeskkonna parandamiseks. Ettepanekuid analüüsitakse korrapäraselt. Heakskiidu saanud ideed viiakse ellu ja nende autoreid tunnustatakse. 2014. aastal korraldati bürokraatia vähendamise ettepanekute koondamine;
- veebruaris 2016 toimus juhtkonna ringsõit, kus tutvustati 2015. aasta töö tulemusi ja 2016. aasta eesmärgi.

ELANIKELE JA KOGUNNALE SUUNATUD TEGEVUS

Keskonnaameti üks eesmärk on suurendada Eesti elanike ja ameti partnerite teadlikkust Keskonnaameti teenustest. Keskonnaamet korraldab igal aastal keskkonnavalaseid infopäevi erinevatele partneritele (KOV, ettevõtjad, keskkonnavalasid omajad, maaomanikud, jahimehed jt). Regulaarselt kohtutakse Eesti Keskonnaühenduse Koja esindajatega, kus arutatakse aktuaalseid keskkonnavalaseid teemasid. 2014. aastal toimus kliendinõukoja istung, kus tutvustati Ameti KJSi ja selle tulemusi ning klientide tagasisidesüsteemi. Kliendinõukoja protokollid ja informatsioon on avalikud, nendega saab tutvuda Ameti kodulehel.

Nr	Keskonnaeesmärk	Tulemuslikkuse hindamise põhinäitaja	2014	2015	Muutus 2014/2015
1	Suurendada Ameti selliste sõidukite osakaalu, mille CO ₂ emissioon on alla 150 g/km.	Sõidukite osakaal (%)	67% (138-st sõidukist 93)	58% (135-st sõidukist 78)	Vähenev 13%
2	Vähendada Ameti vanemate kui 5-aastaste sõidukite arvu 3 võrra.	Vanemate kui 5-aastaste sõidukite arv	37	32	Vähenev 13%
3	Optimaalne ruumide kasutus.	Ruumi m ² kasutamine teenistuja kohta (m ² /in)	16591,4 m ² ; 43,09 m ² /in	15815 m ² ; 41,4 m ² /in	Vähenev 4,7%
4	Otsuste kvaliteedi tõstmine. Inimeste pädevuse tõstmine.	Koolituspäevi inimese kohta aastas	4,2	4,9	Suurenev 16,6%
5	Kõigi riigihangete korraldamine e-hangetena, roheliste e-hangete osakaalu tõstmine.	Roheliste hangete osakaal kogu hanke mahust.	15%	41%	Suurenev 173%

Tabel 2. Muud KeA keskkonnategevuse tulemuslikkust väljendavad näitajad

¹ Aluseks on võetud teenistujate arv aasta lõpu seisuga (2013 – 416 in, 2014 – 385 in, 2015 – 382 in)

² Aluseks võetud kõik pinnad (sh teenindus- ja tehnilised pinnad)

7. Õiguslikud nõuded

Keskonnaamet järgib enda kehtestatud korda, et teha kindlaks ja saada oma kasutusse õigusaktidest tulenevad või muud nõuded, mida ta on kohustunud täitma ning mida kohaldatakse ameti tegevuse või teenuste keskkonnaaspektide suhtes. Ameti keskkonnajuhtimise üks eesmärke on minimeerida võimalikku saastamist ja muid keskkonnakahjusid. Amet lähtub keskkonnakaitse Eesti keskkonnaõigusaktidest ja Riigikogu poolt ratifitseeritud rahvusvahelistest keskkonnakaitse lepingutest.

Keskonnaamet on kohustatud põhiliselt täitma järgmisi õigusakte: välisõhu kaitse seadus, veeseadus, kemikaaliseadus, jäätmeseadus, keskkonnaseire seadus, keskkonnamõju hindamise ja keskkonnajuhtimissüsteemi seadus. Keskonnaameti keskkonnaõigusaktide andmebaasiks on elektrooniline Riigi Teataja.

Ameti teenistujad on osalenud Eesti keskkonnaõigusaktide väljatöötamises ja esitanud seisukohti seaduseelnõude projektide kohta. Keskonnaamet on riigiasutus, mis tegutseb põhimääruse alusel ning täidab keskkonna- ja muude rakenduvate õigusaktide nõudeid. Jätkame eesmärgistatud tegevust selle nimel, et vähendada ressursivajaduse ja jäätmetekke vähendamise kaudu negatiivset keskkonnamõju. Otsime pidevalt uusi võimalusi selleks, et suurendada Eesti elanike, oma teenistujate ja koostööpartnerite keskkonnateadlikkuse süvendamise kaudu ameti positiivset keskkonnamõju.

Keskonnaaruanne on kättesaadav Keskonnaameti koduleheküljel www.keskonnaamet.ee.



KESKKONNAAGENTUUR

KESKKONNAJUHTIMIS- JA
KESKKONNAAUDITEERIMISSÜSTEEMI
REGISTREERIMISTUNNISTUS

Keskkonnaamet

Narva mnt 7a
15172 Tallinn
Eesti

Tegevusala ja kood:
üldine avalik haldus – 84.11

Keskkonnaaruande on kinnitanud:

Metrosert AS, EE-V-0001

Keskkonnaamet vastab Euroopa Parlamendi ja nõukogu määruse (EÜ) nr 1221/2009 organisatsioonide vabatahtliku osalemise võimaldamise kohta ühenduse keskkonnajuhtimis- ja keskkonnaauditeerimissüsteemis EMAS nõuetele ning võib kasutada EMAS logo.

Registreerimisnumber EE-000004

Registreerimistunnistus on kehtiv kuni 07.02.2019

Taimar Ala
direktor

Tallinn, 08.02.2016

